

아이티평생교육원 학점은행제

오리엔테이션

2019년도 1학기 2기수
(3월 6일 개강반)



1. 2019년 1학기 2기수 (3월 6일 개강반) 학사일정

학사일정	학사내용	비고
2019.03.06(수)	개강일	범용공인인증서 로그인
2018.03.27.(수)~04.09(화)	토론	과목별 3회 작성 (댓글포함/ 4점)
2018.04.03.(수)~04.16(화)	수시시험(1차)	1~4주차 범위 (5문항/ 2점)
2019.04.26.(금)~04.29(월)	중간고사	1~7주차 범위 (25문항)
2019.05.15.(수)~06.04(화)	과제	과제점수 10점
2019.05.29.(수)~06.11(화)	수시시험(2차)	9~12주차 범위 (5문항/ 2점)
2019.06.14.(금)~06.17(월)	기말고사	9~14주차 범위 (25문항)
2019.06.19.(수)~06.23(일)	강의평가	과목별 1회 참여도 활동 진행 (각2점)
2019.06.24.(월)	1차 성적공시	
2019.06.24.(월)~06.25(화)	오답노트확인 및 성적이의신청기간	시험, 과제 이의 신청 가능
2019.06.27.(목)	최종성적공시	
2019.06.28.(금)	성적보고	이후 성적변경 불가

2. 평가 항목별 비율

* 성적평가: 각 평가항목의 취득 총점을 기준으로 상대평가 진행

평가항목	평가비율	비고
출석	20%	80% 미만 학점인정 불가
토론	4%	의견 및 댓글 3회 참여
중간고사	30%	객관식20문항, 주관식5문항
과제	10%	과제 점수 10범 반영
기말고사	30%	객관식20문항 주관식5문항
참여도	6%	(수시평가1차,2차, 강의평가)

[과락 기준]

- 출석율 80% 이하, 정기시험(중간/기말) 모두 결시

3. 출석

*출석율 80% 이상 충족시 이수 가능.
(결석차시 7개 이상부터 F학점 처리)

- 1) 주차별 출석인정기간: 수요일 00시부터~2주후 화요일 24시까지 (2주간 수강 가능)
(출석인정 기간이 종료된 후에는 복습은 가능하지만 출석은 불인정)
- 2) 출석인정 기간 내에 차시별 콘텐츠 100% 출석인정이 되어야 하며(출석 부분 점수 불가), 강의실 메인 출석현황에서 출석여부 확인 가능
(표시 예) ○ : 출석, △: 출석 미완료, 학습 중, X: 결석
- 3) 전체 출석률의 80% 이상 출석한 경우 학점이수가 가능하며, 학점인정신청 가능
- 4) 정규시험(중간/기말고사) 출석으로 인정되므로 필히 시험에 응시 바람.
(단, 시험 응시 하였더라도, 그 취득점수가 0점인 경우 미응시로 간주하며 결석 처리됨)

4. 시험(중간고사/기말고사)

*정규 시험기간 중에만 시험응시가 가능하며, 미 응시에 따른 대체활동 불가

▶ 정규 시험기간

-중간고사(8주차)/기말고사(15주차)

구분	시험범위	정규 시험기간
중간고사	1~7주차	2019.04.26.(금)00시~04.29(월)23시59분
기말고사	9~14주차	2019.06.14.(금)00시~06.17(월)23시59분

시험문항 수		배점	시험시간
총 25문항	객관식20문항 단답형4문항 서술형1문항	100점 (총 30점 반영)	60분 (장애인 90분)

- 8주차/15주차 경우, 별도의 수업이 진행되지 않으며, 중간, 기말고사를 응시하여야 출석으로 인정 됨.
(단, 시험에 응시 하였더라도, 그 취득점수가 0점인 경우 미응시로 간주하며 결석 처리됨)

▶ 추가 시험기간(공결 사유 해당자 한함)

구분	시험범위	추가 시험기간
중간고사	1~7주차	2019.05.01.(수)00시~05.02(목)23시59분
기말고사	9~14주차	2019.06.19.(수)00시~06.20(목)23시59분

- 1) 추가 시험 성적: 성적은 B+ 등급 이하
- 2) 공결 사유
 - 배우자, 본인 또는 배우자의 직계가족의 사망(제출서류 : 사망확인서, 가족관계증명서)
 - 병역법 등 관계 법령에 의해 동원 소집된 사람(제출서류 : 군복무확인서 등)
 - 본인의 결혼 또는 질병 등으로 입원한 사람 (제출서류 : 청정장, 예식장계약서, 입퇴원확인서 등)
 - 천재지변으로 인한 사고 (제출서류: 증빙 서류)
 - 추가 시험 인정원 제출 필요
- 3) 시험 유의사항
 - 1회에 한하여, 60분간 응시 가능 (단, 장애인의 경우 90분 이내로 함)
 - 시험 답안지 제출이 완료된 경우 제출된 답안은 절대 수정 불가함
 - 시험문항은 랜덤 (문제은행방식)으로 출제됨
 - 시험기간 중에만 응시가능 (모의 시험 반드시 응시 후, 시험응시 가능)
 - 시험 마지막 일자의 종료시간이 되면, 시험 시작 시간과 관계없이 자동 제출 처리되며, 시험 종료 됨
 - 필히 범용공인인증서로 로그인 시 시험 응시 가능
 - 타 학습자의 응시 기록이 있는 MAC ADDRESS로는 시험 페이지 접속 및 응시 불가
 - [시험] 아이콘을 클릭한 순간부터 시험시간이 체크되며, 시험시간(60분) 경과 시 자동제출 됨
 - 시험 도중 PC 및 인터넷 문제로 재부팅 되거나 재부팅하는 경우, 컴퓨터가 꺼져 있던 시간과 관계없이 남은시간 만큼만, 이어서 응시 가능 (총 60분 이내 응시 가능, 60분 이후 자동 제출됨)
 - 시험 창을 강제로 닫으려 하는 경우 시험 제출 확인 후 종료할 수 있으므로, 시험 창을 닫는 경우 시험 응시 완료로 간주하여 응시횟수 초과로 재 응시 불가
 - 모의 시험 응시 시 창이 열렸다가 즉시 닫히는 경우, 학습자 PC의 팝업창 제한이 적용된 경우이므로 팝업창 차단 해제 후 시험 응시 가능 (중간고사 또는 기말고사 시험 응시 창이 닫히는 경우 동일하게 팝업창 차단 해제 후, 남은 제한 시간만큼 이어서 시험 응시 가능)
 - 네이버, 구글, 다음 툴바(tool-bar) 사용 시 자동으로 팝업 차단 상태이므로 반드시 해당 툴바 (tool-bar) 삭제 후 재응시
 - 시험 응시 중에는 시험창을 제외한 인터넷 창이나, 아래한글, PDF 뷰어 등 프로그램이 제한적으로 사용이 불가능함

5. 과제

- 1) 과제 활동 기간 내 주제 확인 및 제출 가능.
- 2) 과목별 과제 점수 반영비율
 - 과제점수 10점 반영(과목별 과제 주제창에서 세부사항 확인)

3) 과제 제출방법

- 분량 A4 2장 이상(내용/과제주제창에서 상세내용확인), 글자크기 12. 폰트-돋움, 바탕, 굴림, 맑은고딕 중 작성
- MS 워드 등 파일형식이 doc 또는 docx 인 워드 문서로만 작성 및 업로드 가능 (제시된 파일 형식이 아닌 경우, 과제를 등록이 불가하여, 과제 미응시로 간주함)

4) 유의사항

- 자료조사 출처 및 본인 의견을 첨부할 것
- 과제파일 이상으로 채점이 어려울 경우 0점 처리되므로 제출 후 파일이 정상적으로 열리는지 확인할 것.
- 과제파일은 첨부된 형식에 따라서 작성할 것

6. 참여도

▶ 토론 (4점)

- 토론 참여 기간 내 주제 및 참여 가능
- 3회 참여 시 5점 반영
- 학습자들 간 주제에 대한 의견을 공유하는 방식으로 진행 (댓글 포함)

▶ 수시시험 (4점)

- 1차 (5주차) 1~4주차 학습내용 중 5문항 응시(오답여부는 점수 반영 되지 않음)
- 2차 (13주차) 9~12주차 학습내용 중 5문항 응시(오답여부는 점수 반영 되지 않음)

▶ 강의평가 (2점)

- 평가항목 20문항에 체크 및 의견 작성 후 저장

7. 성적 평가

이수기준: 출석율 80% 이상, 정기시험(중간/기말) 1회 응시.

- 성적평가는 상대평가를 원칙으로 하며, 취득점수와 최종성적점수는 다를 수 있음

성적	A+, A (90~100)	B+, B (80~89)	C+, C (70~79)	D+ (69~)	비고
구간별 비율 (수강인원 기준)	20%	30%	40%	10%	

8. 수강 방법

1 홈페이지 로그인

2 과목 홈으로 입장

3 수업목차를 확인하고 강의창으로 이동합니다.

주차	수업기간	차시	차시 별 강명	학습 화면	학습 시간	퀴즈 분시	출석기록 상세보기	최종 학습일	출석	강의 평가
1주차	2017.07.13 - 2017.07.26	1차시	디지털 혁명	0/10 쪽	0/38분	0/3개	Q	-	학습권	강의평가
	2017.07.13 - 2017.07.26	2차시	IT기술의 발전	0/9쪽	0/38분	0/3개	Q	-	학습권	강의평가

4 상세보기를 클릭하면 세부사항을 확인 하실 수 있습니다.

페이지 번호	시작 시간	종료 시간	시간
1	2017-07-13 00:00:00	2017-07-13 23:59:59	1209599

9. 범용 공인인증서 로그인

국가평생교육진흥원 지침에 따라 범용공인인증서 로그인 시행을 의무화하며, 본인인증 절차 후 강의수강 및 시험응시, 성적조회, 강의실 내 공지사항 및 정보열람 가능.

1. 홈페이지 메인 화면의 우측 범용인증서 로그인 진행



2. 주민등록번호 13자리 입력 후 [인증서 로그인] 버튼을 클릭.

3. 범용공인인증서를 선택 후 암호를 입력하고 [확인]버튼 클릭 완료.

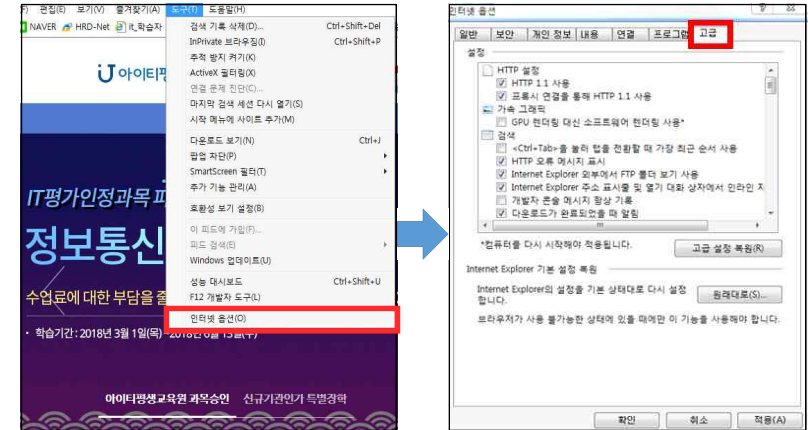


10. 원활한 수강을 위한 pc 점검 방법 안내

아이티평생교육원에서는 'Internet Explorer'를 기반으로 온라인 강의를 진행하며 Chrome, Edge 브라우저는 사용이 불가능합니다.(보안프로그램 및 Active X 설치 불가)

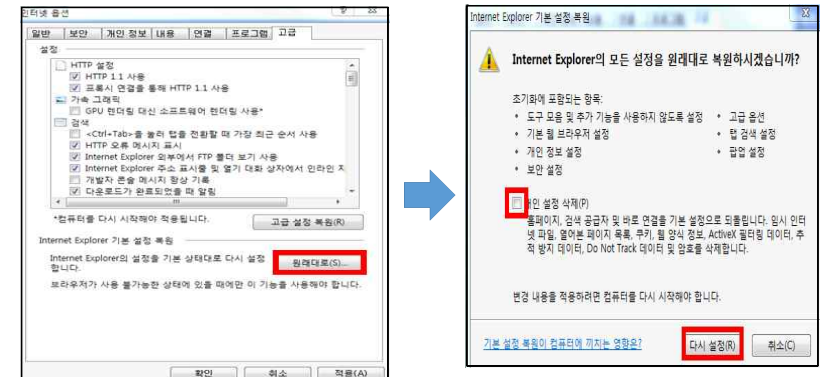
*하단의 세 가지 항목을 모두 적용한 다음, 열려있는 Internet Explorer 창을 모두 닫고 새로 띄워 로그인을 하여 확인

▶ 1. Internet Explorer 설정 확인



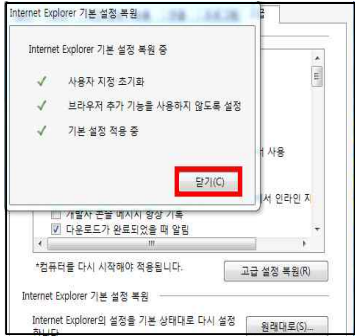
① Internet Explorer의 메뉴 중 [도구] - [인터넷옵션]을 클릭하여 [고급] 탭을 클릭.

② 원래대로를 클릭하여 Internet Explorer의 개인 설정 삭제 선택 후 다시설정 클릭.



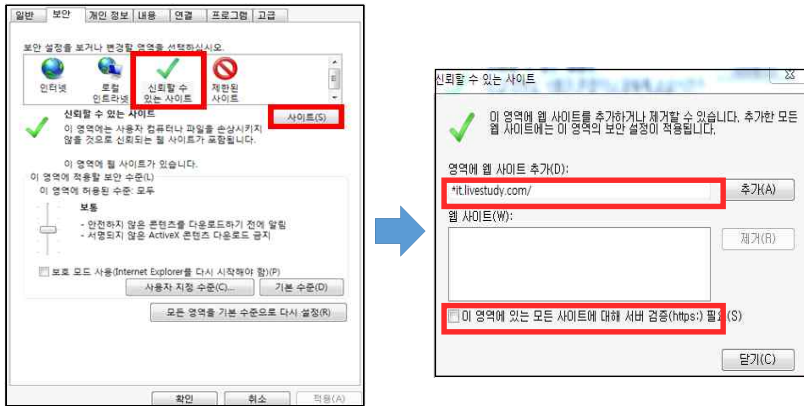
*초기화 실행할 시 인터넷 창은 하나만 있어야 함

③ 설정이 복원 되면 닫기 클릭



2. 신뢰 할 수 있는 사이트에 아이티평생교육원 웹 주소 추가하기

① Internet Explorer의 메뉴 중 [도구] - [인터넷옵션]을 클릭하여 [보안] 탭 신뢰할 수 있는 사이트를 클릭합니다.

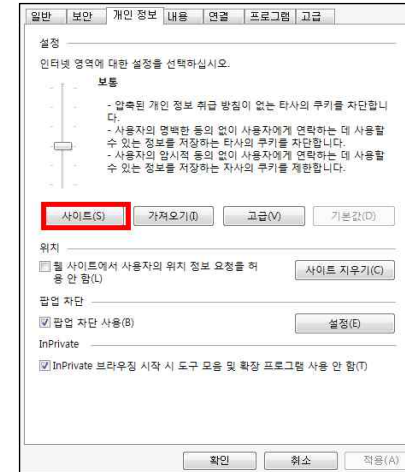


② 사이트를 클릭하고, 신뢰할 수 있는 사이트 창에서

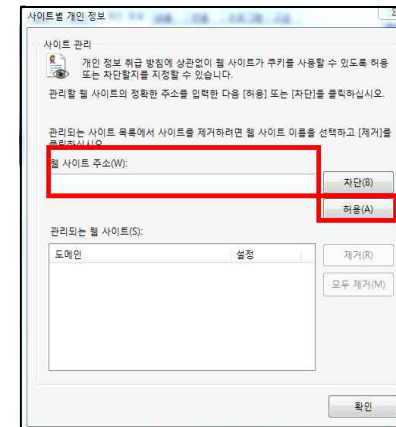
" 이 영역에 있는 모든 사이트에 대해 서버 검증(https) 필요"의 체크박스 선택해제 후 "영역에 웹 사이트 추가 하단 입력 상자"에 ***.it.livestudy.com** 를 입력한 후, 추가 버튼을 클릭.

3. 아이티평생교육원 쿠키 사용 인정하기

① Internet Explorer의 메뉴 중 [도구] - [인터넷옵션]을 클릭하여 [개인정보] 탭 사이트를 클릭.



② 웹 사이트 주소에 ***.it.livestudy.com** 를 입력한 후 허용 버튼을 클릭



* 확인 클릭 후 Internet Explorer 종료 후 새로 띄운 후 아이티평생교육원 사이트 로그인 하여 확인

11. 환불 기준

* 환불기준: 평가인정 학습과정 운영에 관한 규정 제4조제2항에 의거함

(시행일자 : 2015.10.20.)

교육훈련기관의 장은 다음 각 호의 어느 하나에 해당하는 경우에는 별표의 반환 기준에 따라 이미 납부한 학습비를 반환함.

학습비 반환 사유	제4조 제2항 제1호 과오납의 경우
	제4조 제2항 제2호 학습자가 「병역법」에 따른 병역 의무를 이행하기 위하여 군에 입대하는 경우 등 법령에 의하여 학습을 계속할 수 없는 경우
	제4조 제2항 제3호 학습자가 학습 포기의 의사를 표시한 경우
	제4조 제2항 제4호 학습자가 본인의 질병·사망 또는 천재지변이나 그 밖의 부득이한 사유로 학습을 시작하지 아니하거나 학업을 계속하지 못하게 된 경우

반환 사유	반환 사유 발생 시점	반환 금액
제4조제2항 제1호에 해당하는 경우		과오납 된 금액 전액
제4조 제2항 제2호부터 제4호까지의 규정에 해당하는 경우	수업 시작일 전일까지	학습비 전액
	수업 시작일부터 총 수업시간의 1/6 경과 전	학습비의 6분의 5에 해당하는 금액
	총 수업시간의 1/6 이상부터 1/3 미만까지의 기간 동안	학습비의 3분의 2에 해당하는 금액
	총 수업시간의 1/3 이상부터 1/2 미만까지의 기간 동안	학습비의 2분의 1에 해당하는 금액
	총 수업시간의 1/2 이상 경과	반환하지 않음
비고	1. 학습 포기 의사를 밝힌 날의 다음날부터 계산하여 반환함 2. 반환사유가 발생한 날부터 5일 이내에 반환함 3. 10원 미만은 절사함	

12. 위치 및 연락처(아이티평생교육원)



● 학습상담 및 학습설계

상담 전화 : 02-2108-9207

상담 가능시간: 평일 09:00~18:00 (점심시간 12:00~13:00)

● 학사 운영 및 시스템장애

상담 전화 : 02-2108-9207

상담 및 원격 가능시간: 평일 09:00~18:00 (점심시간 12:00~13:00)

● FAX, 이메일, 주소

FAX : 02-2108-9207

이메일 : edu@mz.co.kr

주소 : 서울특별시 강남구 논현로85길 46 갈라빌딩 12,13층